

NYKO® GAME CONSOLE

8-bit gaming console with 300 games



Fig. 1

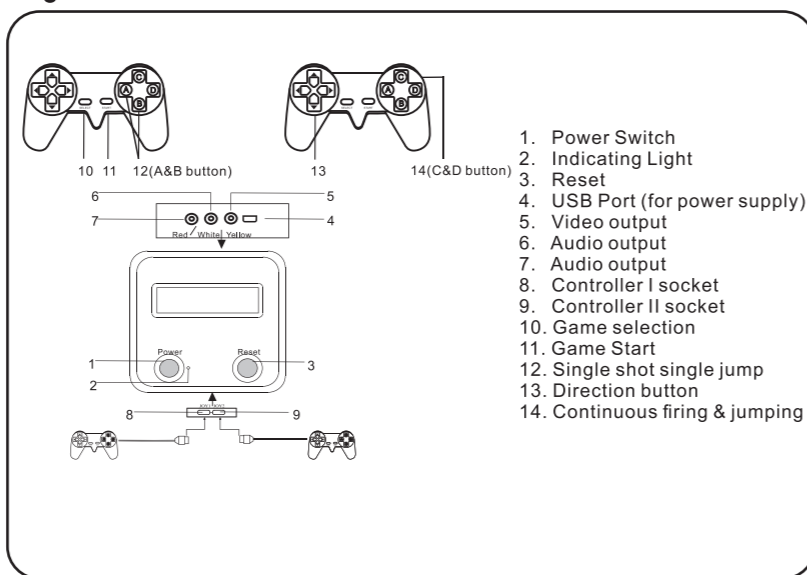


Fig. 2

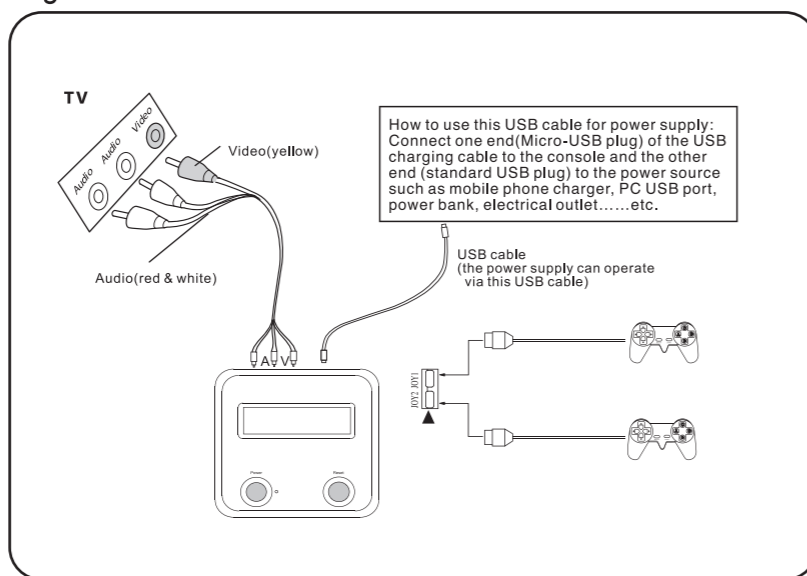


Fig. 3

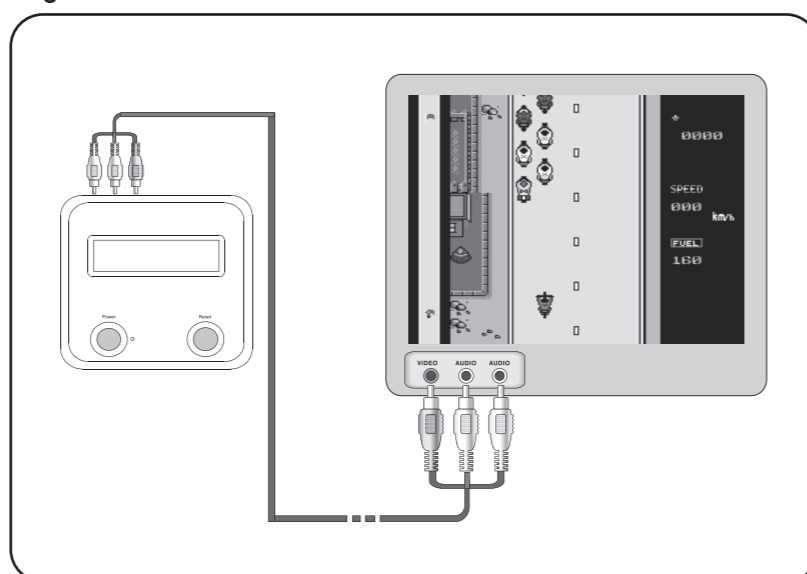


Fig. 4



ENGLISH 80821 GAME CONSOLE

Thank you for purchasing the Game Console. Please read this manual to familiarize yourself with the installation and operation of the device.

What's in the Box

- (1) Game Console
- (2) Wired Controller
- (1) AV cable
- (1) USB cable
- (1) manual

Important: Please read before you play

In very rare circumstances, some people may experience epileptic seizures when viewing flashing lights or patterns in our ordinary daily environment. Flashing lights and patterns are also very common to almost any video games. This fact should be considered before playing video games, as it is possible for someone to have an undetected epileptic condition. While watching or playing video games it may be possible for some of these persons to experience a seizure, albeit in extremely rare occurrences.

Consult your physician before playing any video games if you have had an epileptic condition or seizure or you experience any of the following when playing any video games: altered vision, eye or muscle twitching, mental confusion or disorientation, loss of awareness of the surroundings, or involuntary movements.

Description of game console components (fig.1)

- | | |
|--------------------------------|---------------------------------|
| A&B button | 8. Controller I socket |
| C&D button | 9. Controller II socket |
| Red, White, Yellow | 10. Game selection |
| Power, Reset | 11. Game start |
| 1. Power Switch | 12. Single shot single jump |
| 2. Indicating Light | 13. Direction button |
| 3. Reset | 14. Continuous firing & jumping |
| 4. USB port (for power supply) | |
| 5. Video output | |
| 6. Audio output | |
| 7. Audio output | |

TV Connection

Turn on your TV. Set the TV to Video input. This is usually done with your TV's remote control. Refer your TV's instruction manual if you have any questions about getting your TV into this mode. (fig.2)
Turn the ON/OFF switch on the Control Module to the ON position. You should see images of the opening sequence of the game appear on the screen and hear the theme song being played. (fig.3)

How to use this USB cable for power supply:

Connect one end (Micro-USB plug) of the USB charging cable to the console and the other end (standard USB plug) to the power source such as mobile phone charger, PC USB port, power bank, electrical outlet, etc.

USB cable (the power supply can operate via this USB cable)
Parameters:

- Power Supply: DC 5V --- 150mA
- TV Input : AV

Safety instructions

- Children under 3 years old should only use this product under the supervision of an adult.
- This product can only use recommended international transformers.
- Please use transformer with safe isolation.
- Regularly check whether the wires, plugs, shells and other parts of the machine are damaged. If any damage is found, stop using it until it is repaired.
- This product cannot be connected to the power supply with more than recommended parameters.

Precautions for use:

- Be sure to turn off the power before plugging in the two controllers.
- Don't touch the pin part of the controllers at will and don't hit the game machine.
- Don't put the game machine or the controllers in extremely hot or cold environments.
- Do not disassemble or repair the game machine by yourself.

Troubleshooting:

- Q: The TV will not show any image of the video game:**
A: 1. Make sure your TV is turned on and set to the VIDEO input.
A: 2. Make sure the two video cables are connected to the proper color-coded plugs in your TV.
A: 3. Check to see the Main Control Module is switched to the ON position.
- Q: The TV shows poor or grainy image on the screen:**
A: 1. Check all video cables and connections between the Main Control Module and the TV.
A: 2. Adjust the settings of the TV.
- Q: I see the image, but I hear no sound:**
A: 1. Check the video cables between the main Control Module and the TV.
A: 2. Adjust the volume control of the TV.
- Q: The video game stopped playing or froze in the middle of the game:**
A: 1. Move the console farther away from the television or radio.
A: 2. Ask the dealer of your radio or television equipment for advice.
A: 3. Press Reset Button to reset.

Technical Support

We appreciate your support of Nyko products, and endeavor to guarantee your satisfaction with this purchase. If you are experiencing difficulties, please contact us:

Online: www.nyko.com
Email: customersupport@nyko.com
Phone: +1-888-400-6956

Nyko Product Limited Warranty

This Nyko product is warranted to the original purchaser for the product's normal intended use for a period of ninety (90) days from the date of purchase. If a defect covered under this warranty occurs, Nyko will replace or repair the product or its defective parts, at Nyko's option, at no charge. This warranty does not apply to defects resulting from misuse or modification of the product. The product should be returned with proof of purchase, a brief statement of the claimed defect, and the purchaser's contact information, to: Nyko Technologies, Inc., 1642 Westwood Blvd., Suite 300 Los Angeles, CA 90024, with freight charges prepaid. Please allow 3-4 weeks for processing.

PORTUGUÊS 80821 GAME CONSOLE

Obrigado por comprar o Game Console. Leia este manual para se familiarizar com a instalação e operação do dispositivo.

What's in the Box

- (1) Console de jogos
- (2) Controlador com fio
- (1) cabo A / V
- (1) cabo USB
- (1) manual

Importante: Por favor leia antes de jogar

Em circunstâncias muito raras, algumas pessoas podem sofrer convulsões epilêpticas ao verem luzes ou padrões intermitentes no nosso ambiente cotidiano comum. Luzes e padrões intermitentes são também muito comuns em quase todos os jogos de vídeo. Este facto deve ser considerado antes de se jogar jogos de vídeo, pois é possível que alguém tenha uma condição epilêptica não detectada. Enquanto se vê ou joga jogos de vídeo, pode ser possível que algumas destas pessoas tenham uma convulsão, embora em ocorrências extremamente raras.

Consulte o seu médico antes de jogar qualquer jogo de vídeo se tiver tido uma condição epilêptica ou convulsão ou se experimentar alguma das seguintes situações ao jogar qualquer jogo de vídeo: visão alterada, contracções oculares ou musculares, confusão ou desorientação mental, perda de consciência do meio envolvente, ou movimentos involuntários.

Descrição dos componentes da consola de jogos (fig.1)

- | | |
|---|-------------------------------|
| Botão A&B | 8. Tomada Controlador I |
| Botão C&D | 9. Enchufe do Controlador II |
| Vermelho, Branco, Amarelo | 10. Seleção do jogo |
| Potência, Repor | 11. Início do jogo |
| 1. Interruptor de energia | 12. Salto único de tiro único |
| 2. Luz indicadora | 13. Botão de direcção |
| 3. Reinicialização | 14. Queima contínua e saltos |
| 4. Porta USB (para alimentação eléctrica) | |
| 5. Saída de vídeo | |
| 6. Saída áudio | |
| 7. Saída áudio | |

TV Connection

Ligue a sua televisão. Configure a TV para entrada de Vídeo. Isto é normalmente feito com o controlo remoto da sua TV. Consulte o manual de instruções da sua TV se tiver alguma dúvida sobre como colocar a sua TV neste modo. (fig.2)
Ligar o interruptor ON/OFF no Módulo de Controlo para a posição ON. Deve ver imagens da sequência de abertura do jogo aparecer no ecrã e ouvir a canção temática que está a ser jogada. (fig.3)

Como utilizar este cabo USB para alimentação eléctrica:

Ligar uma extremidade (ficha Micro-USB) do cabo de carregamento USB à consola e a outra extremidade (ficha USB padrão) a fonte de alimentação, como carregador de telemóvel, porta USB para PC, banco de energia, tomada eléctrica, etc.

Cabo USB (a fonte de alimentação pode funcionar através deste cabo USB)
Parâmetros da máquina de jogo

- Fornecimento de energia: DC 5V --- 150mA
- Entrada de TV : AV

Instruções de segurança

- As crianças com menos de 3 anos só devem utilizar este produto sob a supervisão de um adulto.
- Este produto só pode utilizar transformadores internacionais recomendados.
- Por favor, utilizar transformador com isolamento seguro.
- Verificar regularmente se os fios, fichas, conchas e outras partes da máquina estão danificadas. Se for encontrado algum dano, parar de o utilizar até ser reparado.
- Este produto não pode ser ligado à fonte de alimentação com mais do que os parâmetros recomendados.

Precauções de utilização:

- Certifique-se que desliga a corrente antes de ligar os dois controladores.
- Não tocar na parte do pino dos controladores à vontade e não bater na máquina de jogo.
- Não colocar a máquina de jogo ou os controladores em ambientes extremamente quentes ou frios.
- Não desmonte ou repare a máquina de jogo por si próprio.

Resolução de problemas

- Q: A televisão não mostrará qualquer imagem do jogo de vídeo:**
A: 1. Certifique-se de que a sua televisão está ligada e configurada para a entrada VIDEO.
A: 2. Certifique-se de que os dois cabos de vídeo estão ligados às fichas com código de cores adequadas na sua televisão.
A: 3. Verifique para ver se o Módulo de Controlo Principal está na posição ON.
- Q: A televisão mostra uma imagem pobre ou granulosa no ecrã:**
A: 1. Verificar todos os cabos de vídeo e ligações entre o Módulo de Controlo Principal e a TV.
A: 2. Ajustar as definições da televisão.
- Q: Vejo a imagem, mas não ouço nenhum som:**
A: 1. Verificar os cabos de vídeo entre o Módulo de Controlo principal e a TV.
A: 2. Ajustar o controlo de volume da televisão.
- Q: jogo de vídeo deixou de jogar ou congelou no meio do jogo:**
A: 1. Afastar mais a consola da televisão ou da rádio.
A: 2. Peça conselhos ao revendedor do seu equipamento de rádio ou televisão.
A: 3. Prima o botão reset para reiniciar.

Support Technique

Nous vous remercions de votre confiance, et nous tenons a vous garantir satisfaction avec votre achat. Si vous avez des problèmes difficile à resoudre, veuillez nous contacter:

Internet: www.nyko.com
Email: customersupport@nyko.com
Tel: +1-888-400-6956

Garantie Limitée des Produits Nyko

NYKO garantit ce produit à l'acheteur d'origine pendant une période de quatre-vingt dix jours (90) à compter de la date d'achat, pourvu qu'il soit utilisé selon l'emploi prévu dans des conditions d'utilisation normales. Si un défaut non couvert au titre de la garantie survient, Nyko se réserve le droit de remplacer ou réparer le produit ou les pièces défectueuses à ses frais. Cette garantie ne couvre pas les défauts découlant d'un emploi inadéquat ou de modifications de ce produit. Le produit devra être retourné accompagné du reçu daté d'achat, d'une brève déclaration du défaut et des coordonnées de l'acheteur pour le renvoi à: Nyko Technologies, Inc., 1642 Westwood Blvd., Suite 300 Los Angeles, CA 90024, port préaffranchi. Les demandes seront traitées en 3 à 4 semaines.

ESPAÑOL 80821 GAME CONSOLE

Gracias por comprar los auriculares Game Console. Por favor, lea este manual para familiarizarse con la instalación y el funcionamiento del dispositivo.

Qué hay en la caja

- (1) Consola de juegos
- (2) Controlador con cable
- (1) cable AV
- (1) cable USB
- (1) manual

Importante: Por favor, lea antes de jugar

En muy raras circunstancias, algunas personas pueden experimentar ataques epilépticos al ver las luces o los patrones parpadeantes en nuestro entorno cotidiano. Las luces intermitentes y los patrones también son muy comunes en casi todos los videojuegos. Este hecho debe ser considerado antes de jugar a los videojuegos, ya que es posible que alguien tenga una condición epiléptica no detectada. Mientras se ven o se juegan videojuegos puede ser posible que algunas de estas personas experimenten una convulsión, aunque en casos extremadamente raros.

Consulte a su médico antes de jugar a cualquier videojuego si ha tenido una enfermedad epiléptica o un ataque o si experimenta cualquiera de los siguientes síntomas al jugar a cualquier videojuego: visión alterada, espasmos oculares o musculares, confusión o desorientación mental, pérdida de conciencia de los alrededores o movimientos involuntarios.

Descripción de los componentes de la consola de juegos (fig.1)

- | | |
|-----------------------------------|------------------------------------|
| Botón A&B | 8. Enchufe del Controlador I |
| Botón C&D | 9. Enchufe del Controlador II |
| Rojo, Blanco, Amarillo | 10. Selección del juego |
| Potencia, Reiniciar | 11. Comienzo del juego |
| 1. Interruptor de energía | 12. Un solo disparo, un solo salto |
| 2. Luz indicadora | 13. Botón de dirección |
| 3. Reiniciar | 14. Disparos y saltos continuos |
| 4. Puerto USB (para alimentación) | |
| 5. Salida de vídeo | |
| 6. Salida de audio | |
| 7. Salida de audio | |

Conexión de Televisión

Enciende la televisión. Ponga el televisor en la entrada de vídeo. Esto se hace normalmente con el control remoto de su televisor. Consulte el manual de instrucciones de su televisor si tiene alguna duda sobre cómo poner el televisor en este modo. (fig.2)
Ponga el interruptor de encendido y apagado del módulo de control en la posición ON. Deberías ver imágenes de la secuencia de apertura del juego en la pantalla y escuchar la canción que se está tocando. (fig.3)

Cómo usar este cable USB para la alimentación:

Conecte un extremo (enchufe Micro-USB) del cable de carga USB a la consola y el otro extremo (enchufe USB estándar) a la fuente de alimentación, como el cargador del teléfono móvil, el puerto USB del PC, el banco de alimentación, la toma de corriente, etc.

Cable USB (la fuente de alimentación puede funcionar a través de este cable USB)
Parámetros de la máquina de juego

- Fuente de alimentación: DC 5V --- 150mA
- Entrada de TV : AV

Instrucciones de seguridad

- Los niños menores de 3 años sólo deben usar este producto bajo la supervisión de un adulto.
- Este producto sólo puede utilizar los transformadores internacionales recomendados.
- Por favor, use un transformador con aislamiento seguro.
- Compruebe regularmente si los cables, enchufes, casquillos y otras partes de la máquina están dañados. Si se encuentra algún daño, deje de usarla hasta que sea reparada.
- Este producto no puede ser conectado a la fuente de alimentación con más de los parámetros recomendados.

Precauciones de uso:

- Asegúrate de apagar la energía antes de enchufar los dos controladores.
- No toques la parte de la clavija de los mandos a voluntad y no golpees la máquina de juego.
- No pongas la máquina de juego o los mandos en ambientes extremadamente calientes o fríos.
- No desmonte o repare la máquina de juego usted mismo.

Solución de problemas

- Q: La televisión no mostrará ninguna imagen del videojuego:**
A: 1. Asegúrate de que tu TV esté encendida y configurada para la entrada de VIDEO.
A: 2. Asegúrate de que los dos cables de vídeo estén conectados a los enchufes con el código de color adecuado en tu televisor.
A: 3. Compruebe que el módulo de control principal está en la posición ON.
- Q: La televisión muestra una imagen pobre o granulada en la pantalla:**
A: 1. Revisa todos los cables de vídeo y las conexiones entre el módulo de control principal y el televisor.
A: 2. Ajuste la configuración del televisor.
- Q: Veo la imagen, pero no oigo ningún sonido:**
A: 1. Revisa los cables de vídeo entre el módulo de control principal y el televisor.
A: 2. Ajuste el control de volumen del televisor.
- Q: El videojuego dejó de funcionar o se congeló en medio del juego:**
A: 1. Aleje la consola de la televisión o la radio.
A: 2. Pídele consejo al vendedor de tu equipo de radio o televisión.
A: 3. Pulse el botón de reinicio para reiniciar.

Asistencia Técnica

Agradecemos su compra de productos Nyko. Nos esforzamos para garantizar su satisfacción con dicha compra. Si experimenta dificultades no dude en comunicarse con nosotros.

Web: www.nyko.com
Correo electrónico: customersupport@nyko.com
Teléfono: +1-888-400-6956

Garantía Limitada de Nyko

La garantía de este producto de Nyko se extiende al comprador original, por el uso normal para el cual fue creado, por un periodo de noventa (90) días a partir de la fecha de compra. Si se produjera un defecto cubierto por la presente garantía, Nyko, a su entera discreción, reemplazará o reparará el producto o sus piezas defectuosas, sin cargo alguno para dicho comprador. La presente garantía no cubre defectos que surjan del uso indebido o de la modificación de este producto. El producto deberá ser devuelto junto con el recibo de compra, una breve descripción escrita del defecto reclamado y la información de contacto del comprador a: Nyko Technologies, Inc., 1642 Westwood Blvd., Suite 300 Los Angeles, CA 90024 con cargos de envío prepagados. Favor de aguardar entre 3 y 4 semanas para el procesamiento de dicha devolución.

USER MANUAL Item# 80821

©2020 Nyko Technologies, Inc. All Rights Reserved.
NYKO and Game Console are trademarks of Nyko Technologies, Inc. This is a Nyko product and is not endorsed, manufactured or distributed by Sony Interactive Entertainment, Microsoft, or Nintendo.

www.nyko.com
Visit us online:
Bézoek ons online:
Besuchen Sie uns in:
Visitez-nous sur Internet:
Visit us online:
Phone: +1-888-400-6956
Email: customersupport@nyko.com
IN-HOUSE CUSTOMER SUPPORT