



MANUAL
DE USO



Batidora

MODELO GTM-8222

ÍNDICE

Secciones	Página
Datos del importador	01
Especificaciones eléctricas	01
Medidas de seguridad	01
Advertencias	
Diagrama de componentes	02
Operación y funcionamiento	02
Cómo usar la batidora	
Cómo usar la picadora	
Cómo usar el batidor	
Funciones	
Limpieza	03

BATIDORA

Marca: Record
Hecho en China

GTM-8222

Importador

COPPEL S.A. DE C.V.
República Pte. 2855,
Recursos Hidráulicos,
Culiacán Rosales,
Culiacán, Sinaloa 80105

Antes del primer uso,
lee cuidadosamente este manual
y consérvalo para futuras consultas.

Especificaciones eléctricas.

127 V~ 60 Hz 600 W



MEDIDAS DE SEGURIDAD

Advertencias

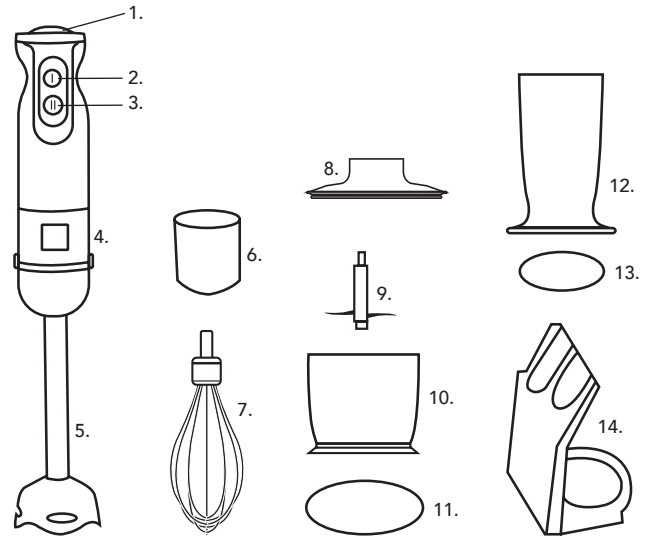
Antes de conectar, verifica si el voltaje corresponde a las características eléctricas del aparato. Las cuchillas son muy filosas, manéjalas con extremo cuidado.

- Este electrodoméstico no está diseñado para utilizarse por personas (incluyendo niños) cuyas capacidades físicas, sensoriales o mentales, sean diferentes, estén reducidas o carezcan de experiencia o conocimiento, a menos que dichas personas reciban una supervisión o capacitación para el funcionamiento del aparato.
- Los niños deben ser supervisados para evitar que jueguen con el aparato.
- Para prevenir una descarga eléctrica, no sumerjas la parte superior del artículo ni permitas que el cable o enchufe entre en contacto con agua u otros líquidos.
- Desconecta la batidora cuando no esté en uso, antes de colocar o quitar accesorios o piezas y antes de limpiarla.
- Nunca uses ningún electrodoméstico con el enchufe o cable dañado.
- No utilices la batidora al aire libre.
- No permitas que el cable cuelgue del borde de la mesa o mostrador, ni que toque superficies calientes, incluyendo la estufa.
- Evita que los niños usen el artículo sin vigilancia.
- No coloques ingredientes muy calientes.
- Funcionamiento de corta duración: para alimentos blandos utiliza el aparato hasta por un minuto y para los más consistentes hasta por 10 segundos.
- Como batidor, puedes usarlo hasta por 2 minutos continuos.
- Siempre desconecta de la corriente si te alejas del aparato, antes de montar, desmontar o limpiar.
- No combines el uso de dos funciones a la vez.
- Mientras opera, mantén las manos y utensilios fuera del contenedor y lejos de la cuchilla de corte para evitar la posibilidad de lesiones graves a personas o daños a la unidad.
- Si el cordón de alimentación es dañado, este debe sustituirse por el fabricante, por su agente de servicio autorizado o por personal calificado con el fin de evitar un peligro.

DIAGRAMA DE COMPONENTES

-

1. Perilla de velocidad gradual
2. Botón de velocidad I (mínima)
3. Botón de velocidad II (máxima)
4. Unidad de motor
5. Brazo de acero inoxidable
6. Soporte del batidor de globo
7. Batidor de globo
8. Tapa del tazón picador
9. Cuchilla en "s"
10. Tazón picador
11. Base antideslizante para tazón picador
12. Vaso de plástico
13. Base antideslizante del vaso
14. Soporte de accesorios



OPERACIÓN Y FUNCIONAMIENTO

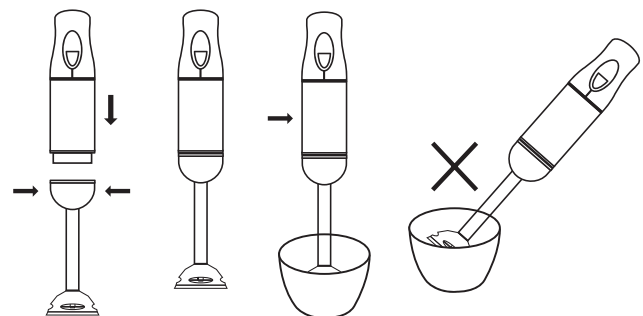
-

Batidora

Es ideal para la preparación de dips*, salsas, sopas, mayonesa, alimentos para bebés, mezclas y batidos.

Cómo usar

1. Une y gira la unidad de motor y el brazo de acero inoxidable hasta que se bloquee.
2. Introduce la batidora en el recipiente, gira la perilla de velocidad gradual y pulsa el botón Velocidad I o Velocidad II, según lo requieras.



Nota: No mezcles alimentos sin agregar agua.

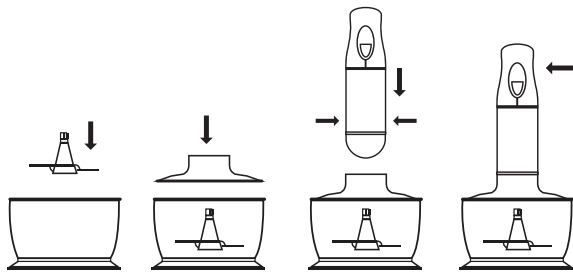
*Dip: Especie de salsa de diversos ingredientes que se emplea para mojar en ella un ingrediente generalmente más sólido.

Picadora

Recomendada para cortar alimentos consistentes, como carne, queso, cebolla, hierbas, ajo, zanahorias, nueces, almendras, ciruelas, etc.

Cómo usar

1. Presiona la cuchilla en "S" en la clavija central del tazón picador y colócalo en la base antideslizante.
2. Vierte los alimentos en el tazón picador y tápalo.
3. Une la unidad de motor con la tapa del tazón picador y gira hasta que se bloquee.
4. Presiona los botones Velocidad I o Velocidad II, según lo requieras.
5. Durante el proceso, sostén la unidad de motor con una mano y el tazón picador con la otra.
6. Al terminar de picar los alimentos, gira la unidad de motor para separarla de la tapa del tazón picador y así tener acceso a los alimentos.
7. Cuando hayas desocupado el tazón picador, retira con cuidado la cuchilla en "S" para su limpieza.



Nota: No intentes cortar alimentos extremadamente duros como cubos de hielo, frutas con hueso, nuez moscada, granos de café o semillas de frijol.

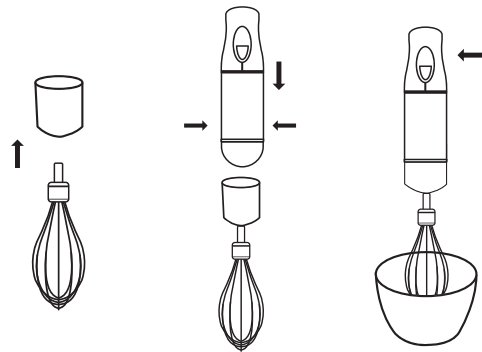
Batidor

Utiliza el batidor para mezclar alimentos ligeramente espesos, como natas, claras de huevo, bizcochos, postres instantáneos, etc.

Cómo usar

1. Inserta el batidor de globo en el soporte del batidor de globo, únelo a la unidad de motor y gíralo hasta que se bloquee.

2. Introduce el batidor en un recipiente y luego presiona los botones Velocidad I o Velocidad II, según lo requieras.
3. Para desmontar, desprende el batidor de globo, gira la unidad de motor y el soporte del batidor de globo y sepáralos.



Funciones

- Perilla de velocidad gradual: 10 niveles de velocidad
- Velocidad I: Botón directo a la mínima velocidad
- Velocidad II: Botón directo a la máxima velocidad

LIMPIEZA

-
- Desconecta el aparato antes de limpiarlo.
- Las cuchillas son muy afiladas, presta mucha atención.
- No sumerjas la unidad de motor en el agua.
- Utiliza solo un paño húmedo para limpiar la unidad de motor y la tapa del tazón picador.
- El resto de las piezas se pueden lavar en el lavavajillas o a mano con agua tibia.
- Después de procesar alimentos muy salados, enjuaga las cuchillas de inmediato.
- Cuando proceses alimentos con color, es posible que las partes de plástico se manchen, límpialas con aceite vegetal antes de colocarlas en el lavavajillas.