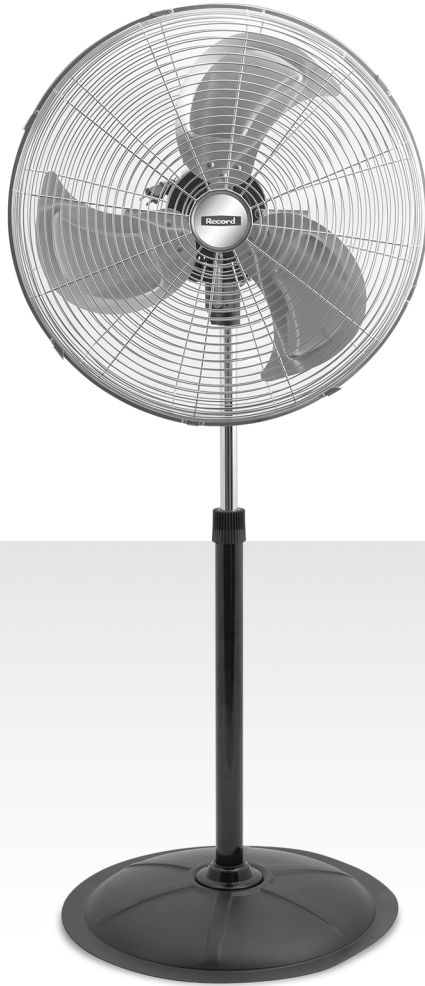


Record®

MANUAL
DE USO



Ventilador

MODELO DSF-20

ÍNDICE

Secciones	Página
Datos del importador	01
Especificaciones eléctricas	01
Medidas de seguridad	01
Advertencias	01
Diagrama de componentes	02
Operación y funcionamiento	02
Cómo armar el ventilador	02
Cómo usar el ventilador	02
Limpieza	03

VENTILADOR

DSF-20

Marca: Record
Hecho en China

En México importado por:

COPPEL S.A. DE C.V.
República Pte. 2855,
Recursos Hidráulicos,
Culiacán Rosales,
Culiacán, Sinaloa 80105
-

Antes del primer uso, lee cuidadosamente este manual y consévalo para futuras consultas.

Especificaciones eléctricas.

127 V~ 60 Hz 125 W

Solamente para uso doméstico
Hecho en China

MEDIDAS DE SEGURIDAD

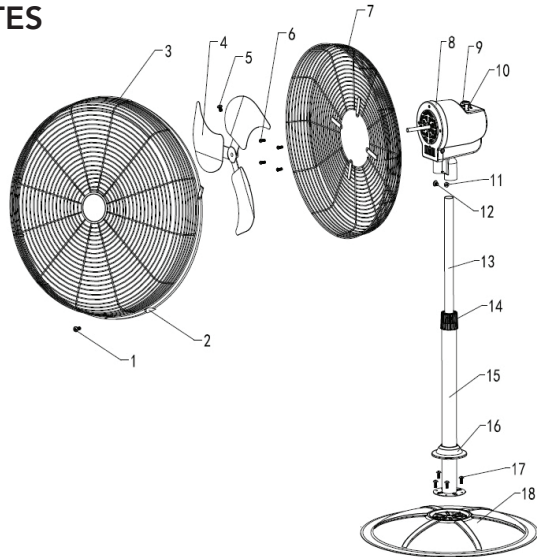
-

Advertencias

1. Para reducir el riesgo de descarga eléctrica y/o lesiones a personas, no coloques el ventilador en una ventana.
2. Para reducir el riesgo de incendio o descarga eléctrica, no utilices este aparato en conjunto con dispositivos de control de velocidad de estado sólido.
3. Utiliza este equipo únicamente de la forma descrita en este manual. No se recomienda utilizarlo de ningún otro modo ya que podría generar incendios, descargas eléctricas o situaciones de peligro.
4. Este producto está diseñado para uso doméstico e interior, no lo uses en entornos comerciales o industriales ni exteriores.
5. Con el fin de evitar posibles descargas eléctricas, utiliza el ventilador sobre una superficie seca y nivelada. No sumerjas el producto en agua o en cualquier otro líquido.
6. No sumerjas el cable o el enchufe en agua o en cualquier otro líquido.
7. Este electrodoméstico no está diseñado para utilizarse por personas (incluyendo niños) cuyas capacidades físicas sensoriales o mentales sean diferentes, estén reducidas o carezcan de experiencia o conocimiento, a menos que dichas personas reciban una capacitación o supervisión para el funcionamiento del aparato.
8. Mantén tus manos alejadas cuando las piezas estén en movimiento. No insertes los dedos o cualquier otro objeto a través de las protecciones del ventilador.
9. Los niños deben supervisarse para asegurar que ellos no empleen los aparatos como juguete.
10. Si el ventilador está desatendido o no está en uso, desconéctalo de la corriente eléctrica.
11. Antes de limpiar o desplazar el ventilador, desconéctalo de la corriente eléctrica.
12. Mantén el ventilador y sus piezas alejados de las superficies calientes y aparatos que generen calor.
13. No utilices el ventilador cerca de vapores explosivos y/o inflamables.
14. No conectes o desconectes el enchufe con las manos mojadas.
15. No utilices el ventilador si presenta un mal funcionamiento, si se ha caído o está dañado.
16. Si el cordón de alimentación está dañado, este debe sustituirse por el fabricante, por su agente de servicio autorizado o por personal calificado con el fin de evitar un peligro.
17. No modifiques ni alteres ninguna pieza.
18. Para desconectar el aparato, sujeta el enchufe y desconéctalo de la corriente eléctrica. No jales bruscamente del cable para desconectarlo.
19. No utilices el ventilador por un periodo prolongado, es decir, mantenerlo encendido por varios días.
20. Por ningún motivo intentes abrir la carcasa del motor, esto podría ocasionar una descarga eléctrica.
21. Durante el proceso de fabricación, el ventilador ha sido lubricado debidamente y no requiere de lubricación adicional, esto podría generar fuego.

DIAGRAMA DE COMPONENTES

No.	Nombre	Cantidad
1	Tornillo	1
2	Seguro de parrilla	6
3	Parrilla Frontal	1
4	Aspa	1
5	Tornillo	1
6	Tornillo	4
7	Parrilla Trasera	1
8	Motor	1
9	Interruptor Giratorio	1
10	Perilla De Oscilacion	1
11	Tuerca	1
12	Tornillo	1
13	Tubo Interno	1
14	Perilla Ajustadora de Altura	1
15	Acoplador	1
16	Argolla	1
17	Tornillo	4
18	Base	1



OPERACIÓN Y FUNCIONAMIENTO

Cómo armar el ventilador

1. Fija el tubo acoplador (15) a la base (18) con los cuatro tornillos (17). Desliza la argolla hasta llegar a la base.
2. Ajusta la perilla de altura (14) en el tubo acoplador hasta la altura deseada.
3. Coloca el motor (8) sobre el tubo interno (13) y aprieta el tornillo.
4. Instala la parrilla trasera (7) sobre el eje del motor (8) alineando las muescas y apretando con los tornillos (6).
5. Alinea las aspas (4) con la parte plana del eje del motor. Localiza el tornillo del aspa (5) y aprieta. El tornillo debe quedar fijado en la parte plana del eje.
6. Ensambla la parrilla frontal (3) con la parrilla trasera y empuja el anillo retenedor en su lugar para mantener juntas ambas parrillas.

Cómo usar el ventilador

1. Coloca el ventilador sobre una superficie plana y seca.
2. Asegura que la perilla esté en la posición "0" (apagado). Conecta el enchufe a una toma de corriente de 127 V ~ 60 Hz.
3. Para encender el ventilador, gira la perilla giratoria a la velocidad deseada:
 - 1-Baja
 - 2-Media
 - 3-Alta
4. Oprime el botón de oscilación que está sobre la cabeza del motor y activa la oscilación. Para detenerla, jala el control hacia arriba.
5. Para apagar el ventilador, gira la perilla a la posición "0" (apagado).
6. Cuando termines de usar el ventilador, desconecta de la toma de corriente.

LIMPIEZA

-

Antes de comenzar a limpiar, desconecta el ventilador de la corriente eléctrica.

Este producto debe limpiarse y revisarse regularmente. Verifica que las aspas siempre estén limpias para evitar que se dañen o pierdan su color.

Elige un modo de limpieza:

Modo 1:

Aspira o utiliza aire comprimido para retirar el polvo de las aspas.

Modo 2:

1. Con ayuda de un desarmador de punta magnética, remueve los tornillos que sujetan la rejilla trasera del ventilador. Después limpia las aspas (sin retirarlas) con un paño húmedo, puedes usar agua y jabón neutro.
2. Mientras realizas la limpieza, ten cuidado para que no caiga agua sobre el motor. Las aspas y rejillas deben estar completamente secas antes de volver a colocarlas en su lugar.
3. Para limpiar la rejilla delantera, afloja el tornillo y retírala. Limpia el polvo con un paño húmedo o con aire comprimido. Para volver a colocarla, alinea con la rejilla trasera y aprieta el tornillo. Verifica que la rejilla esté seca antes de volver a instalar.
4. No utilices limpiadores químicos como ácido o alcohol para limpiar el ventilador.

PÓLIZA DE GARANTÍA

COMERCIALIZADOR:
COPPEL SA DE CV
REPÚBLICA PTE 2855
RECURSOS HIDRÁULICOS
CULIACÁN ROSALES
CULIACÁN SINALOA 80105
TELÉFONO: 01800-220-7735

MODELO: DSF-20
MARCA: RECORD
PRODUCTO: VENTILADOR

El producto que usted compra tiene dos años de garantía en defectos de fabricación a partir de la fecha de compra.

Para hacer válida la garantía tome en cuenta la siguiente información:

1. Para hacer efectiva la garantía, con respecto a cualquier cambio o reparación del artículo, es necesario presentar su artículo acompañado de la factura y/o nota de venta, en el que consten los datos específicos del producto objeto de compraventa, en cualquier tienda Coppel ubicada en la República Mexicana y/o en la dirección del comercializador.
2. Coppel enviará a sus talleres su artículo para valoración y en su caso, reparación con piezas y componentes autorizados.
3. La presente póliza de garantía ampara todas las piezas y componentes del producto, incluye mano de obra y gastos de transportación que se deriven de su cumplimiento, sin costo adicional para usted.
4. Coppel cuenta con establecimientos en toda la República Mexicana (cualquier tienda Coppel ubicada en la República Mexicana y/o dirección del comercializador) donde además el consumidor podrá obtener partes, componentes, consumibles y accesorios.

La garantía no se hará efectiva en los siguientes casos:

1. Cuando el producto se hubiese utilizado en condiciones distintas a las normales.
2. Cuando el producto no hubiese sido operado de acuerdo con el instructivo de uso que se le acompaña.
3. Cuando el producto hubiese sido alterado o reparado por personas no autorizadas por el fabricante nacional, importador o comercializador responsable respectivo.

Fecha de compra:

