



zuum

Guía de usuario

Teléfono Inteligente Akus



BIENVENIDO

Gracias por elegir nuestro teléfono inteligente "Akus". Lee esta guía cuidadosamente y guárdala para futuras consultas.

TODOS LOS DERECHOS RESERVADOS ©2015.

Todos los derechos reservados. No se permite su reproducción. El presente manual es únicamente para referencia. Los programas pueden ser actualizados o modificados en cualquier momento y sin previo aviso.



ESPECIFICACIONES ELÉCTRICAS

BATERÍA

Modelo: Akus

Marca: ZUUM

3.8 V \approx 2 500 mAh

Hecho en China

Cargador

Modelo: Akus

Marca: ZUUM

Entrada: 100 - 240 V \sim 50/60 Hz 150 mA

Salida: 5 V \approx 1 A

Hecho en China

ZUUM

IMPORTADOR: COPPEL S.A DE C.V.

DOMICILIO: REPÚBLICA PTE 2855 RECURSOS HIDRÁULICOS CULIACÁN ROSALES CULIACÁN SINALOA 80105.

"INSTRUCCIONES IMPORTANTES DE SEGURIDAD LEA TODAS LAS INSTRUCCIONES ANTES DE SU PRIMER USO Y CONSERVE ESTE MANUAL PARA FUTURAS REFERENCIAS".

La operación de este equipo está sujeta a las siguientes dos condiciones

1. Es posible que este equipo o dispositivo no cause interferencia perjudicial.
2. Este equipo o dispositivo debe aceptar cualquier interferencia. Incluyendo la que pueda causar su operación no deseada.

Hecho en China



ÍNDICE

Vista general

Aspecto físico y botones

Introducción

Instalar tarjeta SIM

Instalar tarjeta de memoria flash

Instalar y cargar batería

Encender y apagar

Bloqueo de pantalla

Radio FM

Localización de IMEI

Ubicación del equipo

05 Conexión

05 Conexión de red inalámbrica

06 Cuenta de Google

06 Play Store

06 Precauciones para el usuario

07 En caso de robo o extravío

07 Glosario

07 Garantía

07

08

08

08

08

08

09

09

10

10



VISTA GENERAL

Aspecto físico y botones

1. Botones de Volumen	Ajuste el volumen de marcado, le permite también ajustar el volumen de voz durante una llamada y el volumen multimedia.
2. Entrada de Audífonos	Conecte sus audífonos para disfrutar de música o radio FM.
3. Cámara Frontal	Le permite tomar fotos con la cámara frontal.
4. Auricular	Le permite escuchar mientras realiza una llamada.
5. Botón de Encendido	Apague o Encienda su teléfono. Pulse y mantenga presionado para abrir el menú de opciones.
6. Botón Regresar	Regrese a la ventana anterior; Cierra el teclado en pantalla, un cuadro de dialogo, un menú de opciones o el panel de notificaciones.
7. Botón de Inicio	Muestra la pantalla de inicio; Pulse y mantenga presionado para abrir la barra de búsqueda de Google.
8. Botón Menú	Muestra las aplicaciones usadas recientemente.
9. Entrada USB	Conecte el cargador o el cable de datos USB para la transferencia de datos.
10. Cámara Trasera	Tome fotografías.
11. Flash	Tome fotografías en situaciones con poca luz.



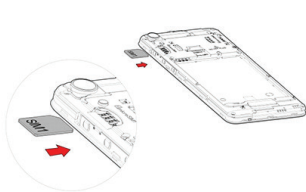


INTRODUCCIÓN

Instalar tarjeta SIM

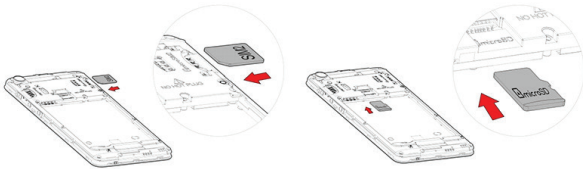
Inserta la tarjeta SIM antes de usar el teléfono.

1. Apaga el teléfono móvil.
2. Inserta la tarjeta SIM correctamente en la ranura de la tarjeta.



Instalar tarjeta de memoria flash

El teléfono es compatible con la tarjeta de memoria flash que es una tarjeta de memoria multimedia utilizada para multiplicar la memoria del dispositivo. Sigue las instrucciones como se muestra en la siguiente imagen:





Instalar y cargar batería

Antes de utilizar tu teléfono por primera vez o cuando la batería haya estado inactiva por largo tiempo se recomienda cargar la batería completamente.

- Utiliza solo cargadores y cables certificados. Cables o cargadores no autorizados pueden causar daño o explosión en la batería y dispositivo.

Encender y apagar

Encendido: presiona el botón de encendido del teléfono durante más de 3 segundos.

Apagado: presiona el botón de encendido del teléfono y selecciona "Apagar" en el cuadro emergente.

Bloqueo de pantalla

Existen diferentes métodos para desbloquear la pantalla del equipo.

Pulsa el botón de encendido para entrar en modo de espera, mientras tanto la pantalla permanecerá bloqueada; presiona nuevamente para activar la pantalla y desliza hacia arriba sobre la pantalla para desbloquear.

Radio FM

1. Conectar audífonos
2. Desbloquear el equipo
3. Acceder al menú
4. Seleccionar la aplicación de radio FM

Este servicio se ofrece de manera gratuita.



Localización del IMEI

Su teléfono móvil cuenta con un número de IMEI, mismo que puede ser localizado en este modelo al reverso del producto, retirando la batería se encuentra impreso, además estos números los pueden localizar con la marcación *#06#.

Ubicación del equipo

1. Desplegar el menú de la parte superior deslizando el dedo de arriba hacia abajo
2. Habilitar la opción de "ubicación". (En cada aplicación que se necesite se debe habilitar por separado los permisos para la localización)

CONEXIÓN

Conexión de red inalámbrica

Tu teléfono es compatible con la tecnología de conexión de red inalámbrica. Para activarla, realiza los siguientes pasos:

- Ir a Ajustes – Conexión de red inalámbrica y actívala.
- Introduce la conexión de red inalámbrica y selecciona el punto de acceso al que deseas conectarte.
- Para utilizar la conexión, introduce la contraseña en el punto de acceso en caso de ser necesario.

Cuenta de Google

Tu cuenta de Google™ te permite disfrutar de las aplicaciones y servicios de Google Play Store. Configura tu cuenta de Google en este equipo para tener acceso a Gmail, Google Play Store, Google Maps y mucho más.



La configuración de tu cuenta de Google será requerida cuando enciendas tu dispositivo por primera vez.

Nota: Se requiere conexión a internet para configurar tu cuenta de Google.

También puedes configurar tu cuenta de Google desde Cuentas > Añadir cuenta Google. Sigue las instrucciones para una configuración correcta.

Nota: Si no tienes una cuenta de Google, crea una en el paso a paso de Configuración de cuenta.

Play Store

Una vez configurada la cuenta de Google™, podrás descargar aplicaciones, películas, juegos, libros, etc., desde Play Store.

Presiona el icono Play Store, ingresa a tu cuenta de Google y navega y descarga todas las aplicaciones que quieras.

Nota: Necesitas habilitar la conexión a internet para tener acceso a Play Store.

PRECAUCIONES PARA EL USUARIO

1. Todos los teléfonos celulares son susceptibles a interferencias, las cuales pueden afectar su operación.
2. Utiliza solo accesorios y baterías autorizadas y compatibles.
3. Asegúrate de que el dispositivo este apagado en los siguientes casos: al abordar un avión, cuando esté cerca de algún equipo médico, en gasolineras o en alguna zona de demolición.
4. No utilices el celular mientras conduces. Estaciona el vehículo antes de contestar.
5. Para llamadas de emergencia, asegúrate de que esté encendido y en servicio. Ingresa el número de emergencia y luego presiona el botón llamar. No finalices la llamada hasta que se te indique.



En caso de robo o extravío

Se debe descargar la aplicación de "find my device" ingresar la cuenta Google y activar los permisos de localización.

Siempre y cuando los datos móviles estén activados y vigentes; se puede acceder al sitio de "find my device" a través de la cuenta de Google y desde ahí hay diferentes opciones para proteger el contenido.

GLOSARIO

TARJETA DE MEMORIA: Formato de memoria para dispositivos portátiles.

FLASH: Aparato que, mediante un destello, da la luz precisa para hacer una fotografía instantánea.

USB: Toma de conexión universal de uso frecuente en las computadoras.

SIM: Tarjeta inteligente desmontable

IMEI: Identidad del equipo de la estación móvil internacional

Google, Android, Google Play y otras marcas son marcas comerciales de Google Inc.

PÓLIZA DE GARANTÍA



COMERCIALIZADOR:
COPPEL S.A. DE C.V.
REPÚBLICA PTE. 2855
RECURSOS HIDRÁULICOS
CULIACÁN ROSALES
CULIACÁN, SINALOA 80105
R.F.C. COP-920428-Q20
01-800-004-9886
atencion@zuum.mx

Modelo: Akus
Marca: Zuum
Producto:
Fecha de compra:

Coppel S.A. de C.V. extiende la presente garantía de un año a favor de los consumidores respecto a todos los artículos que comercializa esta empresa de la marca ZUUM.

Artículos usados, dañados o incompletos que se vendieron con rebaja tienen hasta 3 meses de garantía según lo indique la factura o nota de venta.

Condiciones:

1. Para hacer efectiva la garantía con respecto de cualquier reparación del artículo, es necesario presentar el artículo acompañado de la nota o factura correspondiente en cualquier Tienda Coppel ubicada en la República Mexicana o en la dirección del comercializador.
2. La presente póliza de garantía ampara todas las piezas y componentes del producto, incluye mano de obra y gastos de transportación que se deriven de su cumplimiento sin costo adicional para usted.
3. Coppel S.A. de C.V. se compromete a reparar el artículo a través de sus propios talleres de servicio, así como cambiar las piezas y componentes defectuosos sin cargos extras.
4. Coppel cuenta con establecimientos en toda la República Mexicana (cualquier tienda Coppel ubicada en la República Mexicana y/o dirección del comercializador) donde además el consumidor podrá obtener partes, componentes, consumibles y accesorios.

La garantía no se hará efectiva en los siguientes casos:

1. Cuando el producto se hubiese utilizado en condiciones distintas a las normales.
2. Cuando el producto no hubiese sido operado de acuerdo con el instructivo de uso que se le acompaña.
3. Cuando el producto hubiese sido alterado o reparado por personas no autorizadas por el fabricante nacional, importador o comercializador responsable respectivo.

Coppel S.A. de C.V. se reserva el derecho a realizar un cobro por uso del o los artículos, en caso de realizarse una devolución, durante el periodo de garantía del producto, cuando el producto este en buenas condiciones y en perfecto funcionamiento.

